



創興商品期貨有限公司

Chong Hing Commodities & Futures Limited

(創興銀行全資附屬機構)
A Wholly-Owned Subsidiary of Chong Hing Bank

創興期貨網

《網上用戶手冊》

创兴期货网 - Windows Internet Explorer

创兴 商品期货有限公司

功能选单 选择 恒生指数 國企指数 登出 08/12/2014 10:15

产品 市场状况 买5 买4 买3 买2 买1 卖1 卖2 卖3 卖4 卖5 最后成交价 升跌 最高 最低 最后成交量 溢价 最低 成交

报价栏

「功能选单」内之选项可翻查资料及下达所需指令。

「报价栏」显示所选定产品之价格及市场状况。

「讯息栏」显示系统讯息及户口结余等资料。

持仓状况栏

下单输入栏

使用「下单输入栏」下达买卖指令。

成交册

下单册

「成交册」显示当日已成交之交易。

「下单册」显示当日之下单纪录及各买卖单之状况。

持仓状况栏显示户口持仓状况资料。

时间 讯息

0:14 <<< 中断连接 [交易] 系统 >>>

0:14 请更改密码

输入 截止期限

竞价盘

产品 期货

价格

效期 全日有效

交易密码

买 沽 取消

下单册 筛选1 筛选2 筛选3 筛选4

市场 产品 买入量 沽出量 净数量 盈亏

成交册 成交摘要

市场 产品 买入量 沽出量 价格 成交时间 成交序号

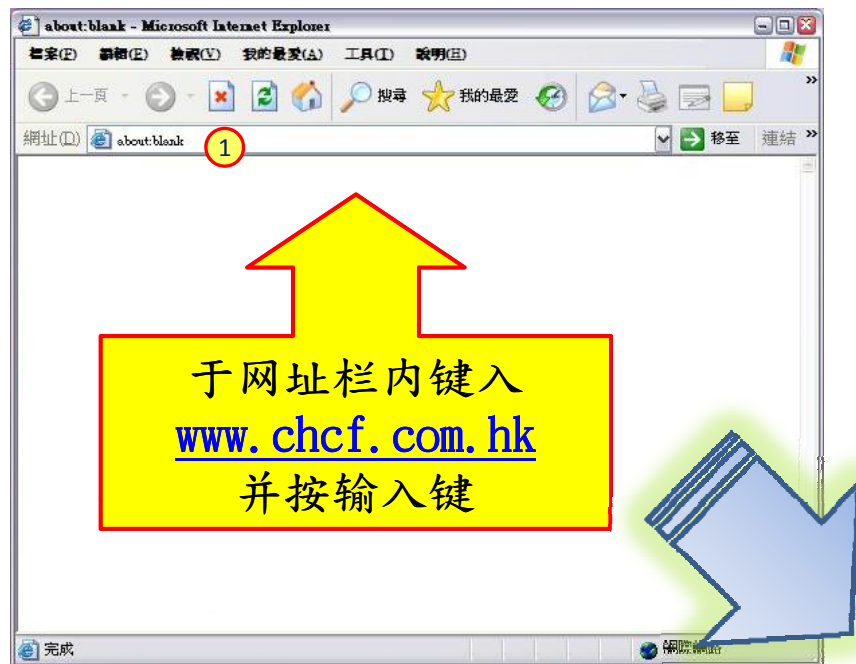
市场 产品 买入 沽出 已成交量 未成交量 状况 价格

修改 取消 全部取消

<< 中断连接 [交易] 系统 >>>

近端内部网络 100%

1. 于浏览器上输入网址 www.chcf.com.hk ①



創興期貨網

1. 输入账户号码 ①
2. 输入密码 ②
3. 选拣语言 ③ (英语、繁体中文或简体中文)
4. 选择视窗尺寸 ④
5. 按确认进入网页 ⑤



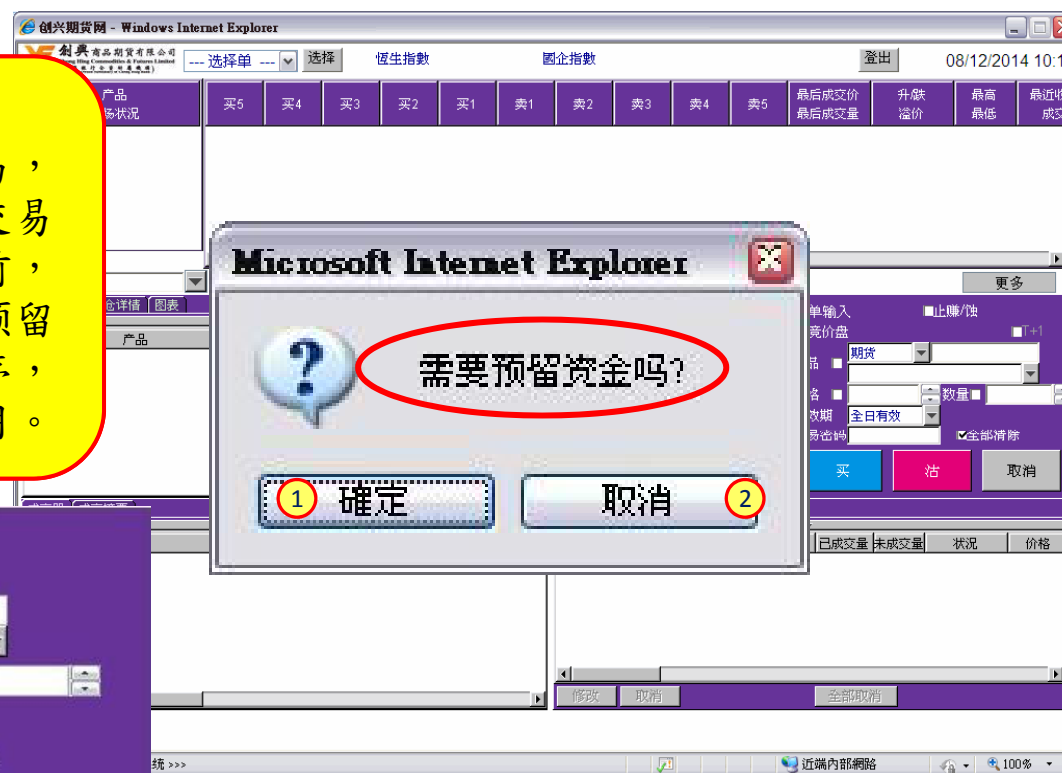
在成功登入后，系统会自动征询用户是否『需要预留资金』。
如需要，请按【确定】^①；如不需要，则按【取消】^②

按【讯息】键或【户口结余】键以切换资讯版面的显示资料。

预留资金：
为方便客户进行期货交易，拟经网上进行期货合约交易的客户，于开立新仓位前，须自行预先透过网上『预留资金』系统完成留额程序，以作支付其账户按金之用。

TESTING A/C	HKD
总损益	0.00
已平仓损益	0.00
未平仓损益	0.00
保证金比率	N/A
资本 ^④	0.00
基本保证金	0.00
盈余/追加保证金	0.00
可用现金	0.00
预留资金	0.00
未兑现支票(T)	0.00

客户可参考「户口结余」^③资料以评定是否需要预留资金。如需开立新仓位，「资本」^④金额需有足够相关产品之基本保证金/按金方可落盘。而成功增加预留资金数额则可增加资本。



1. 按下确定后，系统将显示「预留资金」^①视窗指示表格
2. 输入预留资金数额^②
3. 输入交易密码^③
4. 按下【提交】^④
5. 按下【提交】后，系统将显示预留资金「确认视窗」^⑤
6. 核对资料正确后，请按【确定】^⑥。

预留资金 - Microsoft Internet Explorer

预留资金 ①

客户号码: TESTING A/C

预留资金数额: 28000 ②

货币: HKD

银行交收账户号码: TESTING A/C

交易密码: ③

提交 取消

④

完成

确认预留资金 - Microsoft Internet Explorer

确认预留资金 ⑤

客户号码: TESTING A/C

已预留资金: 0

是次预留金额: 28,000

最终预留金额: 28,000

货币: HKD

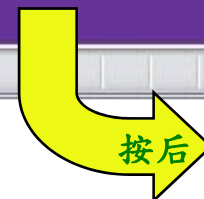
银行交收账户号码: TESTING A/C

确定 取消

⑥

完成

近端内部网络



请检视『预留资金结果』视窗以
复核『留额』指示的执行结果

图一

TESTING A/C	HKD
总损益	0.00
已平仓损益	0.00
未平仓损益	0.00
保证金比率	N/A
资本 ②	0.00
基本保证金	0.00
盈余/增加保证金	0.00
可用现金	0.00
预留资金 ③	0.00
未兑现支票(T)	0.00

图二

确认预留资金

客户号码: TESTING A/C
 已预留资金: 0
 是次预留金额: 28,000
 最终预留金额: 28,000
 货币: HKD
 银行交收账户号码: TESTING A/C

图三

预留资金结果

客户号码: TESTING A/C
 是次预留金额: 28,000
 最终预留金额: 28,000
 货币: HKD

是次预留资金成功

图四

TESTING A/C	HKD
总损益	0.00
已平仓损益	0.00
未平仓损益	0.00
保证金比率	N/A
资本 ②	28,000.00
基本保证金	0.00
盈余/增加保证金	28,000.00
可用现金	28,000.00
预留资金 ③	28,000.00
未兑现支票(T)	0.00

成功预留资金后，资本及预留资金各增加了HK\$28,000

- 图一显示「户口结余」①资料
 资本 ②: HK\$0.00
 预留资金 ③: HK\$0.00
- 使用「预留资金」视窗指示表格输入指令
 预留资金: HK\$28,000.00
- 图二显示预留资金确认视窗
- 图三显示「是次预留资金成功」结果讯息
- 图四显示「户口结余」①资料，于成功预留资金后，「资本」及「预留资金」各增加了HK\$28,000.00
 资本 ②: HK\$28,000.00
 预留资金 ③: HK\$28,000.00

图一

TESTING A/C	HKD
总损益	0.00
已平仓损益	0.00
未平仓损益	0.00
保证金比率	N/A
资本 ②	28,000.00
基本保证金	0.00
盈余/追加保证金	28,000.00
可用现金	28,000.00
预留资金 ③	28,000.00
未兑现支票(T)	0.00

图二

确认预留资金

客户号码: TESTING A/C
 已预留资金: 28,000
 是次预留金额: 23,400,000
 最终预留金额: 23,428,000
 货币: HKD
 银行交收账户号码: TESTING A/C

图三

预留资金结果

客户号码: TESTING A/C
 是次预留金额: 23,400,000
 最终预留金额: 28,000
 货币: HKD

是次预留资金未能成功-银行交收账户可动用资金不足

图四

TESTING A/C	HKD
总损益	0.00
已平仓损益	0.00
未平仓损益	0.00
保证金比率	N/A
资本 ②	28,000.00
基本保证金	0.00
盈余/追加保证金	28,000.00
可用现金	28,000.00
预留资金 ③	28,000.00
未兑现支票(T)	0.00

预留资金未能成功，
资本及预留资金不变。

- 图一显示「户口结余」①资料
 资本 ②: HK\$28,000.00
 预留资金 ③: HK\$28,000.00
- 使用「预留资金」视窗指示表格输入指令
 预留资金: HK\$23,400,000.00
- 图二显示预留资金确认视窗
- 图三显示「是次预留资金未能成功」结果讯息
- 图四显示「户口结余」①资料，
 预留资金未能成功，「资本」及「预留资金」
 不变
 资本 ②: HK\$28,000.00
 预留资金 ③: HK\$28,000.00

【有效期】各选择的意义。

〔全日有效〕指该盘于成功送至市场后，除用户自行更改或取消外，该盘将一直于市场「排队」轮候交易直至全日收市或该盘全数成交。

〔成交及取消〕指该盘于成功送至市场时，按当时市场状况，进行部份或全数成交，而余下未成交的挂盘将即时自动取消。

〔成交或取消〕指该盘于成功送至市场时，按当时市场状况，只会进行全数成交。倘未能全数成交，则该盘将会不进行任何交易和会自动取消。

现以拟发出以20488购入一张恒指2008年10月份到期的期货合约的购入指示为例，输入资料过程如下：

1. 不用上任何盘类 ①
2. 键入或选择拟交易产品 ②
3. 输入价格 ③
4. 输入合约数量 ④
5. 输入交易密码 ⑤
6. 按【买】键 ⑥(倘为沽盘，则按【沽】键)。其后，『下单输入栏』便会转为『挂盘预览栏』 ⑦。
7. 核对『挂盘预览栏』所显示的全部资料正确无误后，按【确认买】键 ⑧(倘为沽盘，则为【确认沽】键)以将该买盘送至市场。如发现有任何错漏(包括在发出买盘时，见到显示是【确认沽】或在发出沽盘时，见到显示是【确认买】)，则可按【取消】键 ⑨，并重新输入下单资料。

备注:有关该指示是否已被交易系统接受及处理，客户须在『下单册』中，自行查阅该交易盘的『状况』栏之显示。

The image shows two screenshots of a trading system interface. The top screenshot is the '下单输入' (Order Entry) screen, and the bottom screenshot is the '挂盘预览' (Order Preview) screen. Both screens have various fields and buttons, with numbered callouts (1-9) pointing to specific elements. A yellow arrow labeled '按后' (After Press) points from the '买' (Buy) button in the top screen to the '挂盘预览' screen. A green box on the right contains text explaining the '全部清除' (Clear All) checkbox. A yellow box at the bottom right explains the '相关空格' (Lock) checkbox. A yellow box at the top right explains the product selection process.

下单输入

- ① 竞价盘 止赚/蚀
- 产品: 期货 HSI V8 (键入产品编号)
- ② 日期: 10/2008 (从按下清单中选择所需下单之产品)
- ③ 价格: 20488
- ④ 数量: 1
- ⑤ 有效期: 全日有效
- 交易密码: *****
- 全部清除
- 买 沽 取消

挂盘预览

- ⑥ 按后
- ⑦ 挂盘预览栏
- 竞价盘 暂停盘 止赚/蚀
- 产品: 期货 HSI Q8
- ⑧ 日期: 08/2008
- 价格: 20488
- 数量: 1
- 有效期: 全日有效
- 交易密码: *****
- 全部清除
- 确认买 ⑧ 取消 ⑨

全部清除说明: 上〔全部清除〕每次下单后，所有曾输入下单栏内的资料将被清除。否则，最近一次之全部下单资料，将于下单后保留，故须注意或会出现重复下单情况。

相关空格说明: 上相关空格，可以锁定该栏内的资料来重复使用。

于竞价盘时段

(上午八时四十五分至九时十三分)

(下午十二时三十分至十二时五十八分)

输入以紧随持续交易时的『拟定开市价』购入一张恒指2008年10月份到期的期货合约为例，输入资料过程如下：

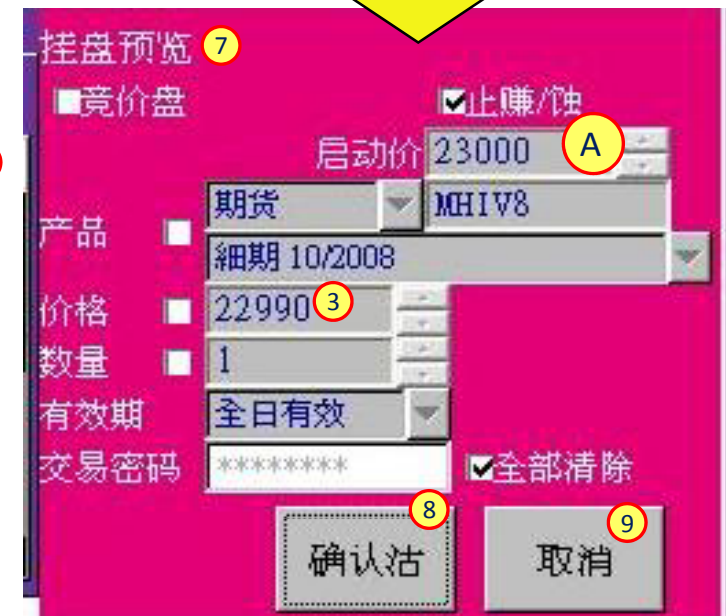
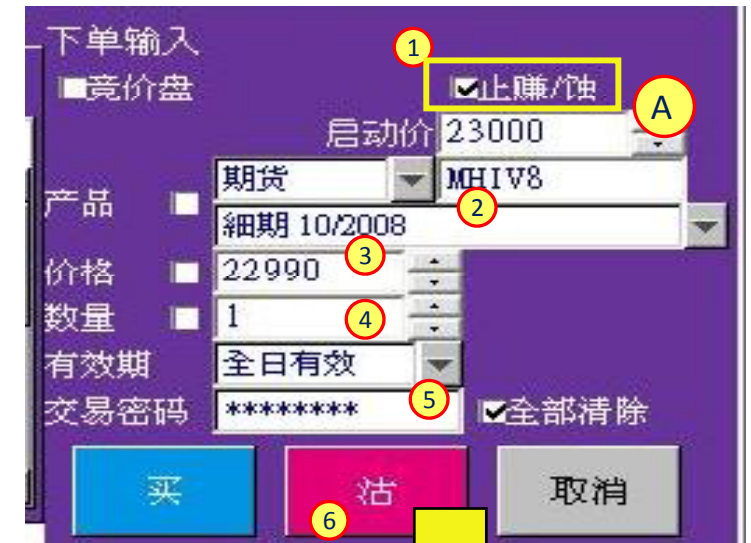
1. 上【竞价盘】^①以表示拟将发出『竞价盘』指示。
2. 键入或选择拟交易产品^②
3. 不需输入价格^③--竞价盘是拟以紧随持续交易时的『拟定开市价(COP)』进行交易或轮候交易，故此类别无需输入价格。
4. 输入合约数量^④
5. 输入交易密码^⑤
6. 按【买】键^⑥(倘为沽盘，则按【沽】键)。其后，『下单输入栏』便会转为『挂盘预览栏』。
7. 核对『挂盘预览栏』所显示的全部资料正确无误后，按【确认买】键^⑦(倘为沽盘，则为【确认沽】键)以将该买盘送至市场。如发现有任何错漏(包括在发出买盘时，见到显示是【确认沽】或在发出沽盘时，见到显示是【确认买】)，则可按【取消】键^⑧，并重新输入下单资料。

备注：所有竞价盘均为『全日有效』指示。而未能成交获得配对交易之竞价盘，将按『拟定开市价』于紧随之持续交易时段中转为『全日有效』的限价指示，以排队轮候配对。

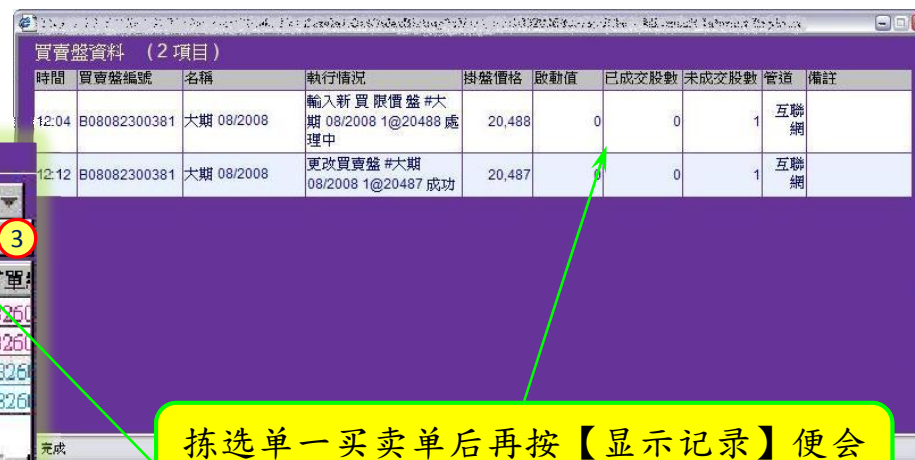
假设现时即月份的小型恒指期货合约(下称“即月细期”)的报价为23100点,而贵户亦已以23100点购入了一张“即月细期”。倘阁下认为当天如“即月细期”价格跌至23000点时,将会出现更急速的下跌,为了在那时能更快完成发出沽盘拟示来进行止蚀,阁下便可以23000为『启动价』,预设『止蚀/赚』盘于系统中。以下是输入一个『止蚀/赚』沽盘,并以23000为『启动价』,22990点为『交易价格』的过程。(按:『止蚀/赚』沽盘是对应已购入期货合约的仓位而言。如贵户拟就任何未平仓之沽空期货合约发出『止蚀/赚』盘来管理价格变动的风险,阁下便应发出『止蚀/赚』买盘)

1. 上【止赚/蚀】以表示拟发出『止赚/蚀』指示。①
2. 键入或选择拟交易产品②
3. 输入启动价(如:23000) A
4. 输入价格(如:22990) ③
5. 输入合约数量(如:1张) ④
6. 输入交易密码 ⑤
7. 按【沽】键 ⑥(按:因该『止赚/蚀』是为管理已购入之未平仓期货合约而发出的)。其后,『下单输入栏』便会转为『挂盘预览栏』。
8. 核对『挂盘预览栏』⑦所显示的全部资料正确无误后,按【确认沽】⑧键(倘『止赚/蚀』买盘,则按【确认买】键)以将『止赚/蚀』沽盘于本交易系统中储存,并待至即月细期指之成交价为23000点或以下时(即达至预设之启动价而触发本交易系统将先前储存『以22990点或以上之价格沽出一张即月细期指』的沽盘送至市场进行交易或排队轮候交易。如发现有任何错漏,请按【取消】键⑨,并重新输入下单资料。

备注:已储存于本交易系统内的『止赚/蚀』买盘,当市场价格达至或超逾其相应的启动价时,本交易系统便会将该『止赚/蚀』买盘送至市场进行交易或排队轮候交易。所有『止赚/蚀』买盘和『止赚/蚀』沽盘均为『全日有效』指示。



在选择个别筛选册后再按【筛选】便会将当时选定的项目进行过滤并记录于该册内。



拣选单一买卖单后再按【显示记录】便会显示出该买卖单之〔买卖盘资料〕视窗。

1. 确认下单后，该盘会显示于下单册上 ①
2. 留意状况栏 ②，〔排队中〕及〔已成交〕表示该盘已成功送至市场，其余状况简述如下：
 - a. 排队中 → 该盘在市场中排队轮候交易。
 - b. 已成交 → 该盘已全数成交。
 - c. 被拒绝 → 该盘已被市场的交易系统拒绝，如有需要，客户须重新下单。
 - d. 等待中 → 止赚/蚀盘尚未到达启动价时先储存在系统中，并待启动后送至市场。
 - e. 已取消 → 该盘已被取消。
 - f. 等待取消 → 该盘正等待取消，是否成功取消仍须等待交易系的确认。
 - g. 处理中 → 该盘正由本系统处理以送往市场的交易系统，但本公司仍未收到交易所交易系统的回应讯号。
3. 按【显示记录】可查看个别挂盘详细资料 ③

1. 于下单册内拣选所需更改之挂盘，
再按【修改】^①
2. 输入所需更改之价格^②
3. 输入所需更改之合约数量^③
4. 输入交易密码^④
5. 按确认^⑤



1. 于下单册内拣选 ① 所需取消之挂盘，再按【取消】 ②；
2. 其后，下单输入表格将会自动转为『取消下单』表格；
3. 核对『取消下单』表格资料无误后，输入交易密码 ④ 及
4. 按【确认】键以确认取消该盘。 ⑤
5. 检视『下单册』该盘的『状况』栏，以确定该盘是否已成功取消。如已成功取消，则『状况』栏将显示『已取消』 ⑥。

產品	買入	沽出	已成交量	未成交量	狀況	價格	下
大期 09/2008	1			1	排隊中	21400	B0809
大期 09/2008	1			1	排隊中	21200	B0809
大期 09/2008		1	1		已成交	21200	S0809
大期 09/2008		1	1		已成交	21500	S0809
大期 09/2008		1	1		已成交	21800	S0809

按后

取消下单 ③
成交編號: B08090200666

產品 HSIU8
價格 21,200
未成交量 1
交易密碼 ***** ④

確認 ⑤ 取消

產品	買入	沽出	已成交量	未成交量	狀況	價格	下
大期 09/2008	1			1	已取消	21200	B0809
大期 09/2008	1			1	已取消	21200	B0809
大期 09/2008		1	1		已成交	21200	S0809
大期 09/2008		1	1		已成交	21500	S0809
大期 09/2008		1	1		已成交	21800	S0809

按后

备注: 如阁下拟一次过将所有未成交的挂盘及备用指示盘(即全部的『止赚/蚀』盘)，阁下可于『下单册』内按【全部取消】键，再输入交易密码及按【确认】便可发出该指示。

1. 已成交之买卖单会于成交册内显示 ①
2. 按【成交册】或【成交摘要】切换视窗 ②

②

成交册	成交摘要					
產品	買/賣	3列	篩選			
產品	買入量	沽出量	價格	成交時間	成交編號	
大期 08/2008	1		15000	11:52:02	3	\$08
大期 08/2008	1		15000	11:52:00	2	\$08
大期 08/2008	1		15000	11:51:29	1	\$08

①

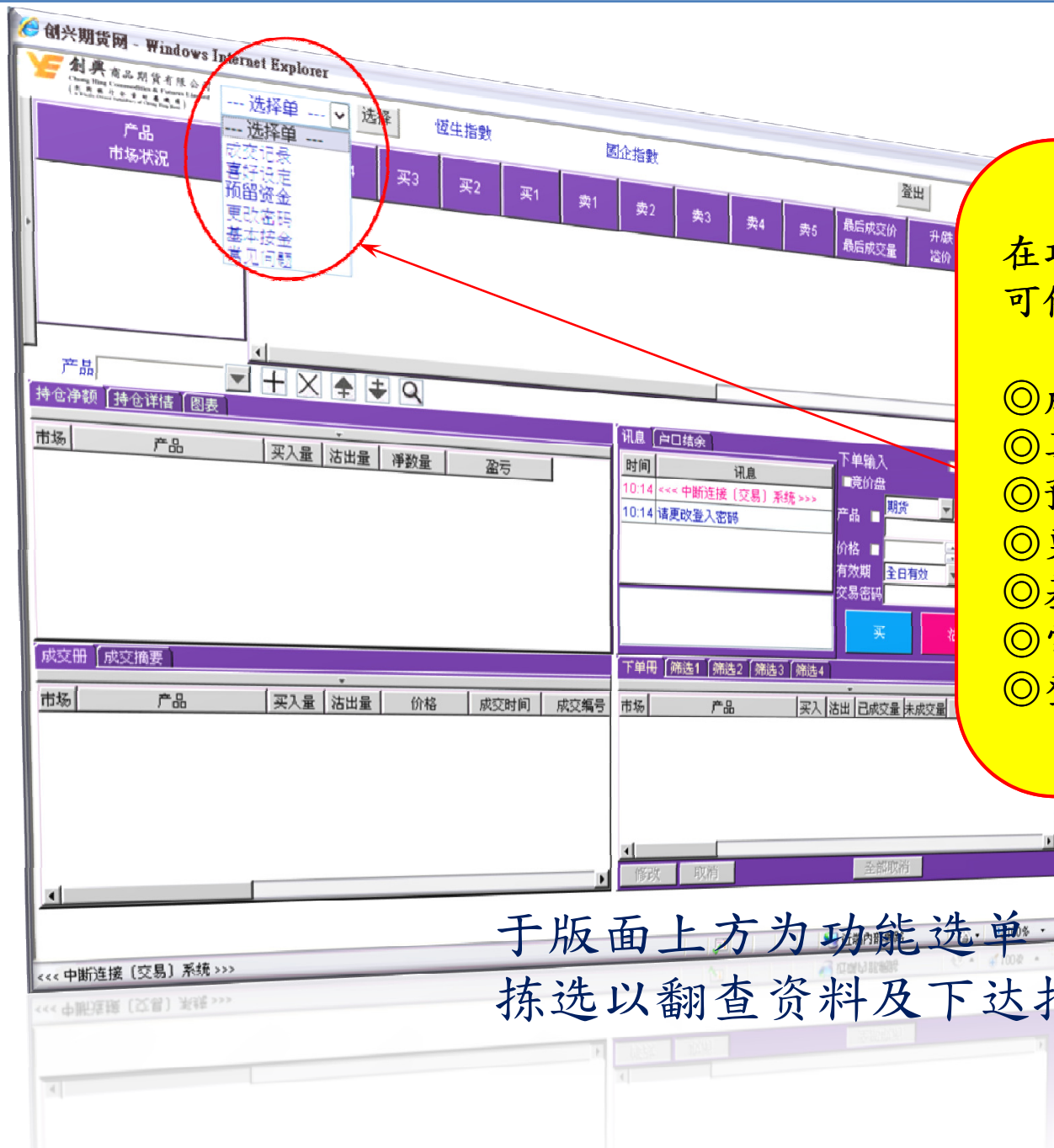
〔成交册〕内显示当天每项已成交买卖盘之详细资料。

透过切换〔成交册〕及〔成交摘要〕视窗以检视已成交交易之不同资料。

②

成交册	成交摘要			
產品	1列	篩選		
產品	買入量	沽出量	平均買入價	平均沽出價
大期 08/2008		3		15000

〔成交摘要〕内显示当天各项产品成交摘要资料。



在功能选单内共有七个选项可供选择：

- ◎成交纪录
- ◎喜好设定
- ◎预留资金
- ◎更改密码
- ◎基本按金
- ◎常见问题
- ◎登出

于版面上方为功能选单，阁下可按需要拣选以翻查资料及下达指令。

创兴商品期货有限公司
Chong Hing Commodities & Futures Limited
(香港交易所、期交所成员)

选择单 --- 选择 恒生指数 0 国企指数 0 退出 16/08/2012 13:13

产品 市场状况	买5	买4	买3	买2	买1	卖1	卖2	卖3	卖4	卖5	最后成交价 最后成交量	升/跌 溢价	最高 最低	上日收市价 成交宗数	市场 货币
大期 08/2012 开市	20107 1	20108 1	20116 10	20118 9	20317 546	20319 12	0 0	0 0	0 0	0 0	20317 77	(+291) (+20317)	20317 20118	20026 HKF 1525 HKD	

产品 HSIQ2

键入产品编号

从按下清单中选择所需报价之产品

1. 「报价栏」显示已设定之产品市场资料
2. 键入或选择所需产品后按【新增+】加入产品项目
3. 于栏内拣选产品后按【移除X】删去产品项目
4. 按【更多】切换报价栏版面

香港期货交易所

- 大H
- 大期
 - 基础商品
 - 期货
 - 即月 (大期 08/2012)
 - 下月 (大期 09/2012)
 - 大期 08/2012
 - 大期 09/2012
 - 大期 12/2012
 - 大期 03/2013
 - 大期 08/2012-09/2012
 - 大期 08/2012-12/2012
 - 大期 09/2012-12/2012
 - 大期 08/2012-03/2013
 - 大期 09/2012-03/2013
 - 大期 12/2012-03/2013
 - 期权
- 细H
- 细期

产品	买入量	买入价	沽出价	沽出量	最后成交价	升/跌	最后成交量	最高	最低	成交宗数	上日收市价	市场
大期 08/2012	4	20101	20319	12	20111	(+85)	1	20317	20111	2094	20026 HKF	
大期 09/2012	3002	20100	20500	2508	20500	(+500)	157000	20500	10000	161499	20000 HKF	
认购大期期权19000 08/2012	0	0	0	0	0	(+0)	0	0	0	0	0 HKF	
细期 08/2012	3	AO	0	0	0	(+0)	0	0	0	0	20068 HKF	
细期 09/2012	0	0	0	0	0	(+0)	0	0	0	0	19575 HKF	

产品 大期 09/2012

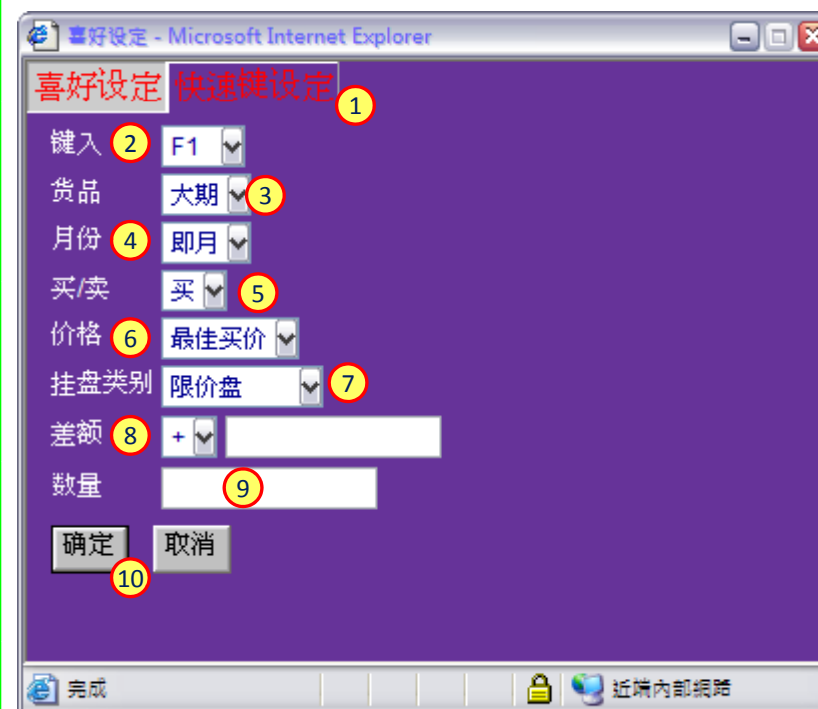
买入量	买入价	沽出价	沽出量
3002	20100	20500	2508
2	19544	20900	999
1	19543	21000	1998
1000	19000	0	0
2000	15000	0	0

产品 HSIU2

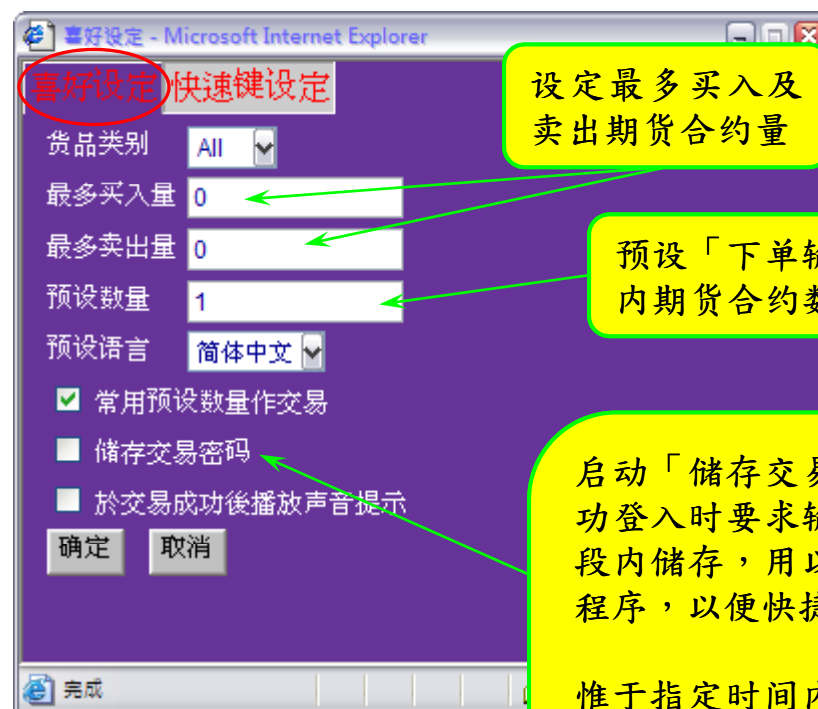
更多

于『功能选单』→『喜好设定』内之〔快速键设定〕用以设定快速下单键预设下单内容。

- ① 于「喜好设定」视窗内选择〔快速键设定〕
- ② 「键入」可选择【F1】或【F12】两个功能键作快速下单键
- ③ 「货品」可选择【大期】--恒指大期、【细期】--恒指细期、【国企】--H股大期、【国小】--H股细期
- ④ 「月份」可选择【即月】、【下月】
- ⑤ 「买/卖」可选择【买入】、【沽售】
- ⑥ 「价格」可选择【最佳买价】--指执行时市场买入挂盘最高价(适用于买盘)、【最佳卖价】--指执行时市场卖出挂盘最低价(适用于卖盘)、【市价】--指执行时市场最后成交价(买/卖盘均适用)
- ⑦ 「挂盘类别」可选择【限价盘】、【成交或取消】、【成交及取消】
- ⑧ 「差额」可选择【+】、【-】并需【设定点数】--以「价格」作指标加上【+】或减去【-】【设定点数】厘定挂盘价格
- ⑨ 「数量」可设定【挂盘合约张数】
- ⑩ 设定资料正确按【确定】，否则按【取消】



于『功能选单』→『喜好设定』内之〔喜好设定〕用以预设或限定部份下单内容及预设语言等。



设定最多买入及
卖出期货合约量

预设「下单输入栏」
内期货合约数量

启动「储存交易密码」功能后，系统会于每次成功登入时要求输入「交易密码」，并于该登入时段内储存，用以取代每次发出交易指示时之核实程序，以便快捷地进行交易。

惟于指定时间内系统没有接收到任何交易指示，系统将要求再次输入「交易密码」以确保安全。

请注意！使用「储存交易密码」功能时需了解及接受所涉及之风险，及受有关使用条款所限制。

成交紀錄 (14 項目)

系列 全部 時期 2008/08/20 篩選

成交時間	系列	價格	買入數量	賣出數量	管道	買賣盤編號	成交編號
11:10:40	細期 08/2008	22,000	0	1	分行	4	1
11:12:34	細期 08/2008	22,500	1	0	分行	8	4
11:21:32	細期 08/2008	23,000	0	1	分行	3	5
11:22:03	細期 08/2008	24,000	0	1	分行	2	6
12:21:26	大期 08/2008	21,111	0	1	分行	16	12
12:23:17	大期 08/2008	22,888	0	1	分行	15	14
12:26:34	大期 08/2008	22,999	0	1	分行	14	15
13:04:53	細期 08/2008	22,888	1	0	分行	17	20
14:38:05	大期 08/2008	23,000	1	0	分行	50	24
14:40:30	大期 08/2008	24,000	0	1	分行	51	25
15:08:01	大期 08/2008	25,000	0	1	分行	52	26

在『成交纪录』内，阁下
 可选取〔成交纪录〕或
 〔买卖盘纪录〕以查阅指
 定日期之纪录资料。

只要选取所需纪录之日期及系列后再按【**筛选**】，便可取得所需之〔成交纪录〕及〔买卖盘纪录〕资料。

買賣盤資料 (20 項目)

系列 全部 時期 2008/08/20 篩選

時間	系列	價格	買入數量	賣出數量	已成交股數	未成交股數	狀態	啟動值	掛盤類別	管道	買賣盤編號
11:09:30	細期 08/2008	20000	1	0	0	0	被拒絕	0	全日有效	分行	1
11:13:23	細期 08/2008	22500	1	0	0	0	已取消	0	全日有效	分行	10
11:18:43	大期 08/2008	21000	0	1	0	0	已取消	0	全日有效	分行	11
11:19:08	大期 08/2008	22000	0	1	0	0	已取消	0	全日有效	分行	12
11:19:16	大期 08/2008	23000	0	1	0	0	已取消	0	全日有效	分行	13
11:27:30	大期 08/2008	22999	0	1	1	0	已成交	0	全日有效	分行	14
11:27:41	大期 08/2008	22888	0	1	1	0	已成交	0	全日有效	分行	15

持仓净额 持仓详情 图表

产品 [] 成交盘 [] 1列 筛选

产品	买入量	沽出量	净数量	盈亏
大期 08/2008	5		5	

持仓净额 持仓详情 图表

产品 [] 4列 筛选

产品	买入量	沽出量	价格	上日成交	合约编号
大期 08/2008	1		21128	Y	330264
大期 08/2008	1		21128	Y	330263
大期 08/2008	1		21688	Y	330178
大期 08/2008	2		21808	Y	330105



阁下可于持仓状况内
 查阅尚未平仓之产品资料，
 更可参考各产品图表。

于『基本按金』内可查阅产品所需的基本按金。



The screenshot shows a web browser window titled "基本按金 - Microsoft Internet Explorer". The page content is on a purple background with the title "基本按金" in red. Below the title is a table with four columns: "市场", "货品编码", "基本按金", and "跨期按金". The table contains four rows of data for the HKF market, listing different contract types and their corresponding margin requirements in HKD.

市场	货品编码	基本按金	跨期按金
HKF	大H	HKD 33,900.00	HKD 10,200.00
HKF	大期	HKD 63,200.00	HKD 7,500.00
HKF	細H	HKD 6,780.00	HKD 2,040.00
HKF	細期	HKD 12,640.00	HKD 1,500.00

更改密码

登入密码 交易密码

旧密码:

新密码:

确认新密码:

确认 取消

先选取所需更改之密码
〔登入密码〕用作登入账户。
〔交易密码〕用作确认下单。

于『更改密码』可更改〔登入密码〕及〔交易密码〕。

按下『登出』并在确认后，出现下列画面表示成功登出。
如需再次登入，可在画面上按「返回创兴期货系统」。

